



Иорданишвили Андрей Константинович^{1,2}

1 - Международная академия наук экологии безопасности человека и природы, Российская Федерация, г. Санкт-Петербург;

2 - Северо-Западный государственный медицинский университет им. И.И. Мечникова, Российская Федерация, г. Санкт-Петербург

АБИТУРИЕНЛАРНИНГ СТОМАТОЛОГИК САЛОМАТЛИГИ

Иорданишвили Андрей Константинович^{1,2}

1 - Экология, инсон ва табиат хавфсизлиги фанлари халқаро академияси, Россия Федерацияси, Санкт-Петербург ш.;

2 – И.И. Мечников номидаги Шимолий –Ғарбий давлат тиббиёт университети, Россия Федерацияси, Санкт-Петербург ш.

DENTAL HEALTH OF APPLICANTS

Jordanoshvili Andrey Konstantinovich^{1,2}

1 - International Academy of Sciences of Ecology, Human Security and Nature MANEB, Russian Federation, St. Petersburg;

2 - North-Western State Medical University named after I.I. Mechnikov, Russian Federation, St. Petersburg

e-mail: professoraki@mail.ru

Резюме. Долзарблиги: Олий ўқув юр்தларига киришда абитуриентлар стоматологик ёрдам даражаси ва мавжудлиги хар ҳил бўлган мамлакатнинг турли минтақаларидан келадилар. Шунинг учун абитуриентларнинг стоматологик касалликларини ўрганиши долзарб булиб, университетлар томонидан терапевтик ва профилактик стоматологик тадбирларни режалаштириши муҳим аҳамиятга эга. Татқиқод мақсади - абитуриентларнинг стоматологик ҳолатини ўрганиши. Материал ва усуллар: Тиш касалликларининг тарқалиши ва кечии интенсивлигини аниқлаш учун, стоматологик касалликлар таркибини аниқлаш мақсадида ҳарбий таълим муассасаларига ўқишга киришга тайёрланаётган, ёши 17-29 ёш бўлган 1226 нафар эркак абитуриентлар чуқурлаштирилган кўрикдан ўтказилди. Кариеснинг интенсивлиги КПУ индекси бўйича баҳоланди, кариес ва бошқа касалликларнинг тарқалиши, оҒиз бўшлиғи санатсиясини утказиши зарурати фоизлар орқали ифодаланган. УСП индекси ҳам аниқланди - стоматологик ёрдам даражаси. Натижалар: Университет абитуриентларида тишларнинг кариес ва нокариоз касалликлари даражаси ўртача 89,4% ва 11,5% ни ташикл этди ва кариес интенсивлик индекси 4,66 ни ташикл этди. Абитуриентларнинг 70 фоизи қаттиқ тиш тўқималари патологиясини даволашга муҳтож бўлган, стоматологик ёрдам даражаси эса қониқарли деб баҳоланди. Кўп ҳолларда энгил даражадаги, алоҳида ҳолатларда периодонтал касалликнинг ўртача интенсивлиги ташихиси кўйилди. КПИ индекси $1,91 \pm 0,21$ бирликларни ташикл этди. Оғиз бўшлиғи, лаблар ва тил шиллиқ қаватининг касалликлари 1,7%, тишлар ва тишлар ҳолатидаги аномалиялар 21,6%, нотўғри окклюзия 5,4% ҳоллари аниқланди. Абитуриентларнинг 2,5% протезлаш усули билан даволашга муҳтожлиги аниқланди. Хулоса: Университетда стоматологик тиббий кўрикни ташикл қилишда, ёшлар ўртасида, амалий соғлиқни сақлаш мутахассислари томонидан, олиб бориладиган оғиз бўшлиғи санатсияси ишларини, шу жумладан ортодонтик ёрдам даво усулларини этарли даражада такомиллаштириши керак деб хисоблайман.

Калим сўзлар: стоматологик касалликлар, кариес, гингивит, периодонтит, оғиз бўшлиғи шиллиқ қавати патологияси, дентоалвеоляр аномалиялар, стоматологик ёрдам даражаси, оғиз бўшлиғи гигиенаси, чакка бўғимлари патологияси, олий ўқув юрти, абитуриент.

Abstract. Relevance: When entering higher educational institutions applicants come from different regions of the country, where the level and availability of dental care is very different. Therefore, the study of stomatological morbidity of applicants that is important for planning of organizational and preventive stomatological measures by higher educational institutions appears to be relevant. **Objective:** To study the stomatological status of applicants. **Material and meth-**

ods: An in-depth examination of 1226 male applicants for admission to military educational institutions aged 17-29 years was carried out to determine the prevalence and intensity of dental diseases and the structure of dental morbidity. Caries intensity was assessed according to the CPU index, the prevalence of caries, other diseases, and the need for oral health care and dental prosthetics were expressed as a percentage. The LDC index, the level of dental care, was calculated. Results: The prevalence of caries and non-carious dental lesions among university applicants averaged 89.4% and 11.5%, respectively, and the caries intensity index was 4.66. The treatment of dental hard tissue pathology was necessary for 70% of applicants, and the level of dental care was assessed as satisfactory. Generally, mild, in single cases medium intensity of periodontal disease was diagnosed. The CPI index was 1.91 ± 0.21 units. Diseases of the mucous membrane of the mouth, lips and tongue were diagnosed in 1.7%, anomalies in the position of teeth and dental rows in 21.6%, and bite anomalies in 5.4% of cases. Prosthetics were needed in 2.5% of entrants. Conclusion: It is necessary to take into account the inadequate sanitary work, including orthodontic care, carried out by specialists of practical health care among the youth when organizing stomatological dispensary in the university.

Key words: dental diseases, caries, gingivitis, periodontitis, oral mucosa pathology, dentoalveolar anomalies, level of dental care, oral hygiene, temporomandibular joint pathology, higher education institution, entrant.

Актуальность. В последнее время, как государственными учреждениями, так и общественными организациями, уделяется сохранению соматического и стоматологического здоровья населения [1, 2, 8]. Особое внимание для сохранения стоматологического здоровья взрослых уделяется своевременному лечению и профилактике заболеваний рта у молодежи [5, 9, 10]. Особый интерес представляют организованные группы молодежи, к которым можно отнести абитуриентов. При поступлении в высшие учебные заведения абитуриенты прибывают из различных регионов страны, где весьма разнится уровень и доступность стоматологической помощи [4, 11]. Поэтому актуальным представляется изучение стоматологической заболеваемости абитуриентов, что важно для планирования вузами организационно-штатных и лечебно-профилактических стоматологических мероприятий.

Цель работы – изучить стоматологический статус абитуриентов.

Материал и методы. Для определения распространенности и интенсивности течения стомато-

логических заболеваний, определения структуры стоматологической заболеваемости проведено углубленное обследование 1226 мужчин-абитуриентов, готовящихся поступать в военные учебные заведения (ВУЗ), возраст которых составил 17-29 лет. Интенсивность кариеса оценивали по индексу КПУ, распространенность кариеса, других заболеваний, нуждаемость в санации полости рта и протезировании зубов выражали в процентах [3]. Определяли индекс УСП - уровень стоматологической помощи [6]. Гигиеническое состояние полости рта определяли по Ю.А. Федорову и В.В. Володкиной, а патологические изменения в пародонте оценивали с помощью пробы Шиллера-Писарева, йодного числа Свракова и индекса КПИ [7]. На основании жалоб и клинического обследования определяли патологию височно-нижнечелюстного сустава (ВНЧС) и жевательных мышц выявляли аномалии положения зубов, патологию зубных рядов и прикуса, а также судили о потребности в протезировании зубов.

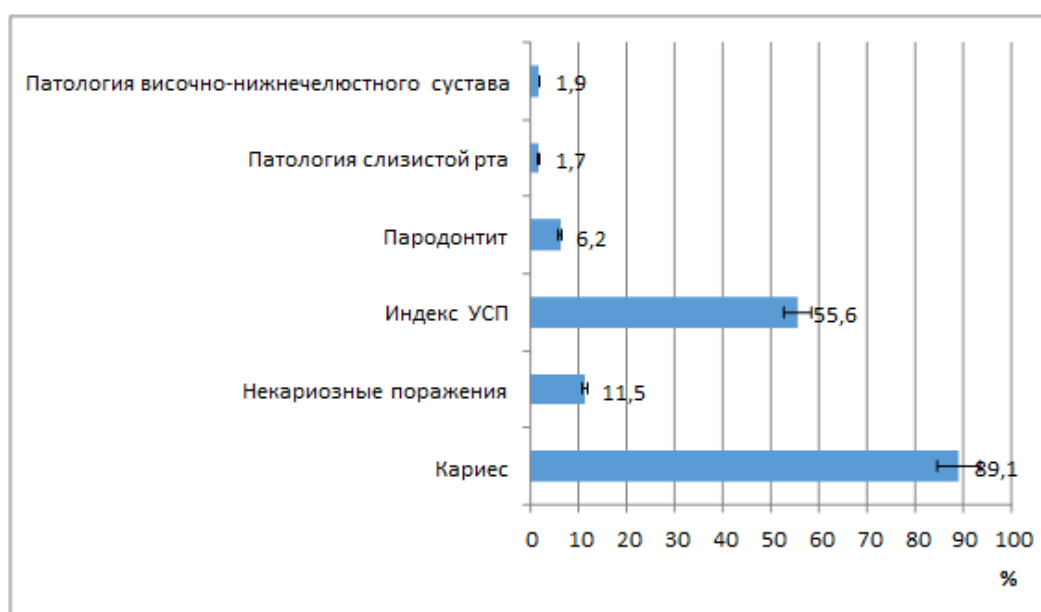


Рис. 1. Показатели распространенности основных стоматологических заболеваний и уровня стоматологической помощи у абитуриентов, (%)

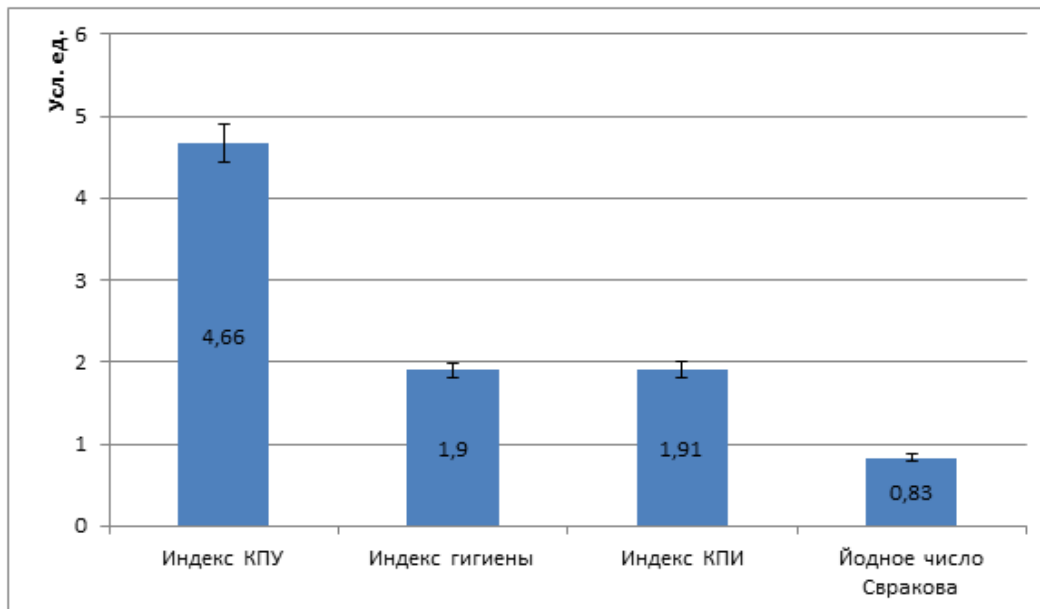


Рис. 2. Показатели индексов КПУ, гигиены полости рта, КПИ и йодного числа Свракова у абитуриентов, (усл. ед.)

Результаты исследования и их обсуждение.

Анализ результатов эпидемиологического стоматологического обследования показал, что распространенность кариеса у абитуриентов в вузы в среднем составила 89,4%, а показатель интенсивности кариеса (КПУ) 4,66 (К -1,65; П - 2,35; У - 0,66). Различные виды некариозных поражений встречались в 11,5% случаев (рис. 1). В лечении патологии твердых тканей зубов нуждалось 70% абитуриентов, при этом уровень стоматологической помощи (УСП) оценен как удовлетворительный, а цифровое выражение индекса УСП равнялось 55,6%. Показатель гигиены полости рта у абитуриентов расценивали как неудовлетворительный (индекс гигиены - 1,90 усл. ед.).

У абитуриентов в основном диагностирована легкая, в единичных случаях средняя интенсивность болезней пародонта. Индекс КПИ составил $1,91 \pm 0,21$ усл. ед. (рис. 2) Дистрофическая форма болезней пародонта (пародонтоз) не была диагностирована ни у одного из обследованных абитуриентов. Положительные пробы Айнамо и Шиллера-Писарева обнаруживались у 66,4% абитуриентов при показателе йодного числа Свракова равного $0,83 \pm 0,11$ усл. ед., что говорило о наличии у них гингивита и требовало обязательного проведения профессиональной гигиены полости рта (ПГПР).

Отложения зубного камня (наддесневые и (или) поддесневые) диагностированы в изучаемой группе в 18,8% случаев. При этом пародонтальные карманы глубиной до 5 мм выявлены у 6,2% абитуриентов. Это свидетельствует, что эта категория обследованных абитуриентов, безусловно, нуждалась в комплексном лечении пародонтита.

Заболевания слизистой оболочки полости рта, губ и языка (СОПРГиЯ) отмечались редко, лишь в 1,7% случаев. Значительно чаще встречались зубочелюстные аномалии, а именно аномалии положения зубов и зубных рядов в 21,6% случаев. Аномалии прикуса встречались в четыре раза реже, а именно в 5,4% случаев. В протезировании нуждалось 2,5% абитуриентов.

У 1,9% абитуриентов определялись различные патологические симптомы со стороны височно-нижнечелюстного сустава (ВНЧС), что позволило диагностировать его дисфункцию, причем у 50% обследованных эта патология сочеталась с парафункциональной жевательных мышц (бруксизмом).

Заключение. Таким образом, абитуриенты имели высокий показатель распространенности кариеса зубов (89,4%) при компенсированном его течении, так как показатель КПУ составлял 4,7 усл. ед. и удовлетворительном уровне оказания стоматологической помощи (индекс УСП=55,6%). Отмечена высокая нуждаемость лечения абитуриентов в лечении патологии твердых тканей зубов (70,0%) и лечении гингивита (66,4%), что можно обеспечить проведением ПГПР. При организации стоматологической диспансеризации в вузе необходимо учитывать неадекватную санационную работу, в том числе ортодонтическую помощь, проводимую специалистами практического здравоохранения среди молодежи.

Литература:

1. Алферов Ж.И., Иорданишвили А.К. Роль Международной академии наук экологии, безопасности человека и природы в развитии фундаментальных исследований // Материалы IV ежегодной научно-практической конференции с международным участием «Декабрьские чтения

по судебной медицине в РУДН: актуальные вопросы судебной медицины и общей патологии». М.: РУДН, 2020. С. 8-13.

2. Бельских А.Н., Бельских О.А., Иорданишвили А.К. Хроническая болезнь почек: особенности стоматологической патологии. СПб.: Нордмедиздат, 2016. 122 с.

3. Индексы и критерии для оценки стоматологического статуса населения / под ред. А.М. Хамадеевой. Самара: ООО «ОФОРТ», 2017. 218 с.

4. Иорданишвили А.К. Пародонтология. СПб.: Человек, 2020. 220 с.

5. Иорданишвили А.К., Идрис А.Я. Характеристика индивидуальной гигиены полости рта у курсантов военно-учебных заведений // Воен.-мед. журн. 2020. Т. 341, № 8. С. 54–57.

6. Леус П.А. Клинико-экспериментальное исследование патогенеза, патогенетической консервативной терапии и профилактики кариеса зубов: автореф. дис. ... д-ра мед. наук. М., 1976. 27 с.

7. Леус П.А. Комплексный пародонтальный индекс // Стоматология. 1988. Т. 67, № 1. С. 28 – 29.

8. Тытюк С.Ю., Иорданишвили А.К. Стоматологическое здоровье при хронических воспалительных заболеваниях кишечника. СПб.: Нордмедиздат, 2016. 144 с.

9. Улитовский С.Б. Энциклопедия профилактической стоматологии. СПб.: Человек, 2020. 364 с.

10. Fragiskos D. Oral surgery. New York, 2007. 367 p.

11. Gandolfo S., Scully C., Carrozzo M. Oral medicine. Edinburgh-New York: Churchill Livingstone, 2006. 195 p.

СТОМАТОЛОГИЧЕСКОЕ ЗДОРОВЬЕ АБИТУРИЕНТОВ

Иорданишвили А.К.

Резюме. Актуальность: При поступлении в высшие учебные заведения абитуриенты прибывают из различных регионов страны, где весьма различается уровень и доступность стоматологической помощи. Поэтому актуальным представляется изучение стоматологической заболеваемости абитуриентов, что важно для планирования вузами организационно-штатных и лечебно-профилактических стоматологических мероприятий. Цель – изучить стоматологический статус абитуриентов. Материал и методы: Для определения распространенности и интенсивности течения стоматологических заболеваний, определения структуры стоматологической заболеваемости проведено углубленное обследование 1226 мужчин-абитуриентов, готовящихся поступать в военные учебные заведения, возраст которых составил 17-29 лет. Интенсивность кариеса оценивали по индексу КПУ, распространенность кариеса, других заболеваний, нуждаемость в санации полости рта и протезировании зубов выражали в процентах. Определяли индекс УСП - уровень стоматологической помощи. Результаты: Распространенность кариеса и некариозных поражений зубов у абитуриентов в вузы в среднем составила 89,4% и 11,5%, соответственно, а показатель интенсивности кариеса 4,66. В лечении патологии твердых тканей зубов нуждалось 70% абитуриентов, при этом уровень стоматологической помощи оценен как удовлетворительный. В основном диагностировалась легкая, в единичных случаях средняя интенсивность болезней пародонта. Индекс КПИ составил $1,91 \pm 0,21$ усл. ед. Заболевания слизистой оболочки рта, губ и языка диагностировались в 1,7%, аномалии положения зубов и зубных рядов в 21,6%, аномалии прикуса в 5,4% случаев. В протезировании нуждалось 2,5% абитуриентов. Заключение: При организации стоматологической диспансеризации в вузе необходимо учитывать неадекватную санационную работу, в том числе ортодонтическую помощь, проводимую специалистами практического здравоохранения среди молодежи.

Ключевые слова: стоматологические заболевания, кариес, гингивит, пародонтит, патология слизистой оболочки полости рта, зубочелюстные аномалии, уровень стоматологической помощи, гигиена полости рта, патология височно-нижнечелюстного сустава, высшее учебное заведение, абитуриент.